

Samedi 29 septembre, c'est la Fête côté Seine !

Quand les travaux laissent place à la fête

Les travaux de rénovation de la dalle du Front de Seine sont aujourd'hui largement engagés. Objectif : encourager les résidents, salariés et riverains à profiter du site, avec un paysage renouvelé par une végétalisation accrue, des parcours clarifiés et des accès facilités. Dès l'automne 2008, les îlots Cassiopée et Orion inaugureront leur nouvel aménagement. Aujourd'hui, le chantier est terminé sur l'îlot Antarès, il s'achève sur Véga et les travaux sont en cours sur Centaure et Verseau. De quoi se réjouir et faire la fête !

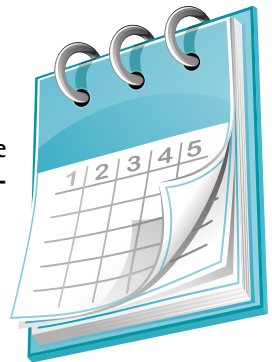


Un avant-goût du programme...

Le 29 septembre, c'est la fête Côté Seine, un rendez-vous aussi festif qu'informatif ! Au menu : des activités pour enfants et plus grands avec des explications, autour d'une maquette, sur les principes de la rénovation, les travaux réalisés et à venir... mais également des ateliers créatifs en libre accès pour les plus jeunes. Ces derniers pourront réaliser des objets sur le thème du vent, phénomène bien présent sur la dalle. Le tout rythmé par les sons d'une joyeuse batucada...

Rendez-vous le samedi 29 septembre à 15h sur la dalle du Front de Seine !

Programme détaillé à découvrir dans votre prochain 15 Côté Seine, à paraître mi-septembre.



Tour d'horizon

• Ravalement de tours

Démarré en mai 2011, le ravalement de la tour Evasion 2000 se termine : 3 faces sont d'ores et déjà achevées, la quatrième est en cours. Fin juillet-début août, la tour offrira donc aux regards l'ensemble de ses façades ravalées. Une opération qui, tient à souligner M. Bouyer, Président du Conseil syndical, « s'est accomplie dans une excellente coordination avec la SemPariSeine qui renouvait dans le même temps l'îlot Véga au pied de la tour ».

La tour Avant Seine quant à elle entame son ravalement. Les échafaudages ont été posés en juin et les travaux démarrent en juillet. Les façades seront décapées et repeintes à l'identique, de même que la taille de guêpe de la tour. Les travaux s'échelonnent sur une durée de 12 mois.

Enfin, la Tour de Seine va également rénover ses façades afin de retrouver son aspect d'origine. Le ravalement, d'une durée prévisionnelle de 10 mois, comprend la réfection des peintures, le changement des parties en aluminium, le nettoyage (et les réparations éventuelles) du carrelage.

• Nettoyage de la dalle

A partir du 1^{er} juillet, le nettoyage de la dalle va être renforcé par le passage d'une auto laveuse à batterie 7 heures par jour du lundi au samedi.



Tour Avant Seine

Lettre d'information de la SemPariSeine
 Directeur de publication : Claude Praliaud - ISSN 1638-1475
 Éditée par SemPariSeine - 2 rue Jean Lantier 75001 Paris
 Tél. 01 44 88 84 00 - contact@sempariseine.fr - www.sempariseine.fr
 Visuels projets et photos : Laurent Bonnet - SemPariSeine - Vong DC -
 thinkstockphotos - SAGL-Architectes Associés
 Réalisation : Obea Communication

Edito



Comme annoncé dans la lettre d'information du mois de mars, ce numéro de juin est consacré au projet de rampe d'accès pour les pompiers sur l'îlot Centaure à proximité du futur centre commercial Beaugrenelle. Cet ouvrage, qui répond aux besoins des équipes de secours, sera finalement implanté rue Robert de Flers, en partie dans la trémie du centre commercial, comme l'ont proposé les riverains.



Cette lettre fait également le point sur l'avancée des travaux de l'îlot Véga, avec l'aire de jeux qui accueille depuis fin mai les enfants et leurs familles.

Enfin, vous découvrirez, parmi d'autres articles, le projet d'un nouvel investisseur sur le Front de Seine : l'aménagement d'un espace logistique urbain piloté par Sogaris.

Bonne lecture,

SEYBAH DAGOMA

Présidente du Conseil d'Administration,
Adjointe au Maire de Paris, chargée de
l'économie sociale et solidaire

CLAUDE DARGENT

Vice-Président du Conseil d'Administration,
Conseiller de Paris et du 15^{ème} arrondissement



Gros plan sur les travaux

Sur Véga, les travaux s'achèvent

Bonne nouvelle pour les enfants et leurs parents : le jardin des jeux de l'îlot Véga, à proximité du groupe scolaire Emeriau, est désormais accessible. Cette ouverture signe la fin des travaux de la phase A. Le chantier est également en cours d'achèvement sur la phase B. Vous pouvez ainsi observer le nouvel aménagement paysager du jardin bonsaï.

Reste la phase C : les travaux de démolition sont désormais achevés, de même que la reprise de l'étanchéité et des formes de pentes. Les travaux vont se poursuivre durant l'été, pour une livraison courant septembre.

A noter néanmoins que certains accès à l'îlot Véga, en cours de rénovation, sont encore fermés : la rampe Emeriau et l'escalier Rouelle (réouvertures programmées mi-juillet). L'escalator Emeriau a par ailleurs été enlevé ; un ascenseur vitré sera installé à la place (livraison prévue en septembre). Enfin, après une fermeture d'un mois, l'escalier et la rampe Grenelle sont de nouveau accessibles.



Top départ pour la rampe Verseau

Afin d'assurer la sécurité incendie de l'ouvrage et des immeubles qui l'environnent, la dalle doit nécessairement être accessible aux pompiers. Ceux-ci demandent de pouvoir intervenir sur le site avec des dévidoirs à tuyaux, de manière simple et directe. D'où l'obligation, concernant les îlots Centaure et Verseau, de mettre en place une nouvelle rampe d'accès que le public pourra également emprunter.

Après différentes études, un nouveau projet a été défini en prenant en compte les exigences techniques des services de secours et les avis des riverains. Un temps envisagé quai de Grenelle, la dénommée rampe Verseau va s'inscrire dans la trémie (cour anglaise) du futur centre commercial Beaugrenelle, en commençant sur le trottoir de la rue Robert de Flers. Un choix qui limite les impacts pour les riverains.

Avec une pente d'accès de 10 % maximum, l'ouvrage mesurera 70 m de long et 1,90 m de large. Il comportera plusieurs retournements afin de limiter son emprise au-dessus de l'espace public. Pour l'accueillir rue Robert de Flers, le trottoir sera réaménagé et élargi.

Un parking à vélos est par ailleurs prévu sous cette rampe.

Les architectes ont privilégié un design épuré, en accord avec le traitement architectural et les finitions du centre commercial. Ainsi, la rampe sera majoritairement métallique, dans l'esprit de l'escalier qui dessert les niveaux en sous-sol, avec une accroche en béton sur le trottoir. Les travaux débuteront à l'automne 2012 pour une livraison au premier trimestre 2013. La construction de la partie métallique fin 2012 représentera l'étape la plus complexe au niveau logistique puisque les éléments seront apportés sur le chantier pour y être assemblés.



Du côté des îlots Centaure et Verseau

L'accès à la dalle sur la rue Emeriau, côté Monoprix, sera fermé mi-juillet pour une durée de trois mois.

Les travaux ont démarré mi-février sur les îlots Centaure et Verseau, selon le phasage indiqué (voir carte).

La phase 1 est en cours, avec la rénovation de l'escalier situé entre le stade Mourlon et la piscine. Cet accès devrait de nouveau être accessible d'ici fin juin, avec un peu de retard par rapport au planning annoncé en raison du délai de livraison des matériaux pour le sol.

Les travaux sur la phase 2 ont commencé pour leur part avec un peu d'avance, début juin. Dans le cadre de cette deuxième phase, il est programmé de déposer les garde-corps de dalle sur la rue Linois (au niveau du Monoprix) à l'aide d'une grue mobile qui sera positionnée sur trottoir et rue, de fin juin à fin juillet. Les travaux des phases 1 et 2 se poursuivront à l'automne.

En ce qui concerne la phase 3 et la grande place centrale, il faudra attendre encore un peu : sa livraison est programmée au 1^{er} semestre 2013.



Parking Véga : ELU en préparation



SAGL - Architectes Associés

ELU ? Comprenez un Espace Logistique Urbain qui permettra de distribuer des marchandises via des tournées de proximité avec des véhicules utilitaires électriques. Dédié aux filières fret express et e-commerce dans les quartiers ouest de Paris, ce projet de logistique urbaine est développé par Sogaris, concepteur, réalisateur et gestionnaire de plateformes logistiques multimodales. L'espace de 3 000 m² sera aménagé 37 quai de Grenelle, au rez-de-chaussée et au niveau 1 du parc de stationnement Véga, actuellement non exploité. Aux lignes sobres et parfaitement intégrées dans l'environnement tertiaire, cet espace accueillera des bureaux, des locaux techniques, mais également des zones de stationnement et déchargement des véhicules. L'impact pour les riverains sera particulièrement limité puisque cela ne générera à terme que l'aller-retour de 3 camions et de 30 véhicules électriques par jour, trafic moindre que celui qui aurait été généré par le parking s'il avait été réutilisé.

Les travaux d'aménagement, inscrits dans une démarche de développement durable, débuteront en septembre 2012, pour une durée de 4 mois. La mise en exploitation devrait avoir lieu en janvier 2013.

La SemPariSeine accompagnera les travaux en prenant en charge la réfection de la raquette d'accès au parking.